

瑞狮 RWINS 对 C/S 应用系统的转换部署

对于复杂的应用系统，往往采用 C/S 方式。至于为什么采用 C/S 方式，我们不去讨论，这里仅就 C/S 的应用系统转换为远程应用的部署做相应说明。

C/S 系统是客户机（Client）与服务器（Server）的简写，有采用 2 层的胖客户方式和 3 层及以上 N 层的瘦客户方式，分别见下图：



图(1):胖客户方式



图(2)瘦客户方式

一、相关词语约定：

为了后面描述方便，我们约定相关词语如下：

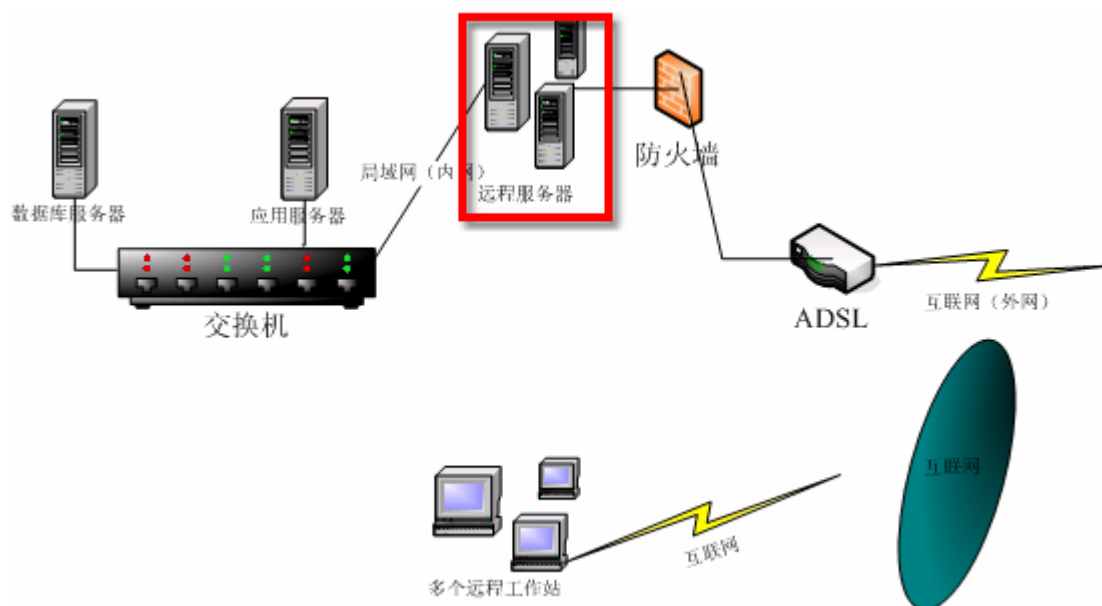
- 1、应用系统：指部署在客户方的各种应用系统软件，比如各种管理软件、工程设计软件等等；
- 2、胖客户：指无应用服务器（APPSEVER）的 2 层的 C/S 应用系统；
- 3、瘦客户：指有应用服务器（APPSEVER）的多于 2 层的 N 层 C/S 应用系统，应用服务器负责处理各种商业逻辑；
- 4、远程服务器：指为了让客户通过互联网使用应用系统的服务器，提供互联网访问的入口服务器，可以是应用系统的工作站或者是瘦客户系统的应用服务器、胖客户应用系统的数据库服务器；
- 5、瑞狮 RWINS：指我们提供的瑞狮安全系统；
- 6、瑞狮 RWINSAPP：指瑞狮 RWINS 的服务器端软件，用来安装在远程服务器上的软件；其安装包为 APPSETUP.EXE。
- 7、瑞狮 RWINSCLI：指瑞狮 RWINS 的客户端软件，便于远程客户访问应用系统；其安装包为 CLISETUP.EXE。

二、调整部署远程服务器：

部署这样的远程应用系统时，有 2 种方式，一种是所有的远程客户端均不安装 C/S 应用系统的客户端软件，采用 Windows 的远程桌面工作方式，另外一种方式是远程客户端安装 C/S 应用系统的客户端软件，通过互联网连接数据库（胖客户方式）或应用服务器（瘦客户方式）。

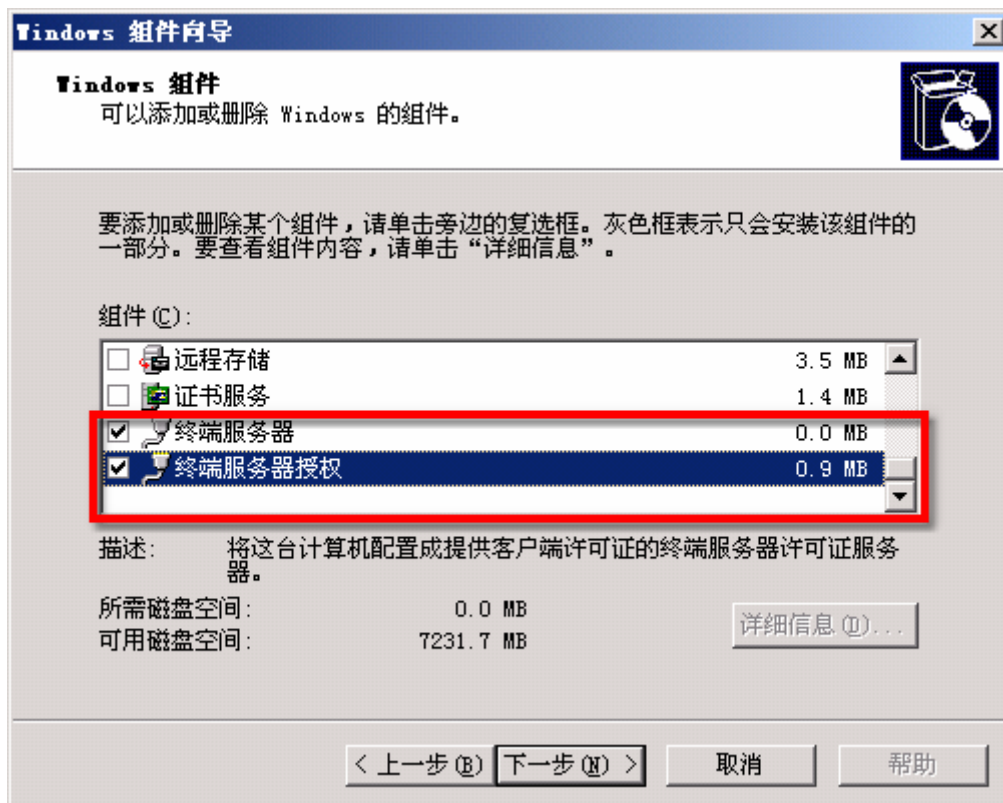
1、远程桌面工作方式：

为了将 C/S 系统部署在互联网上便于远程应用，我们将数据库服务器、应用服务器隔离在内网中，让数据库不对外网开放以确保数据安全，而将上面示意图中在内网的工作站调整为远程服务器，并挂在互联网上供客户端访问，见下图：



1) 安装配置远程服务器相关组件:

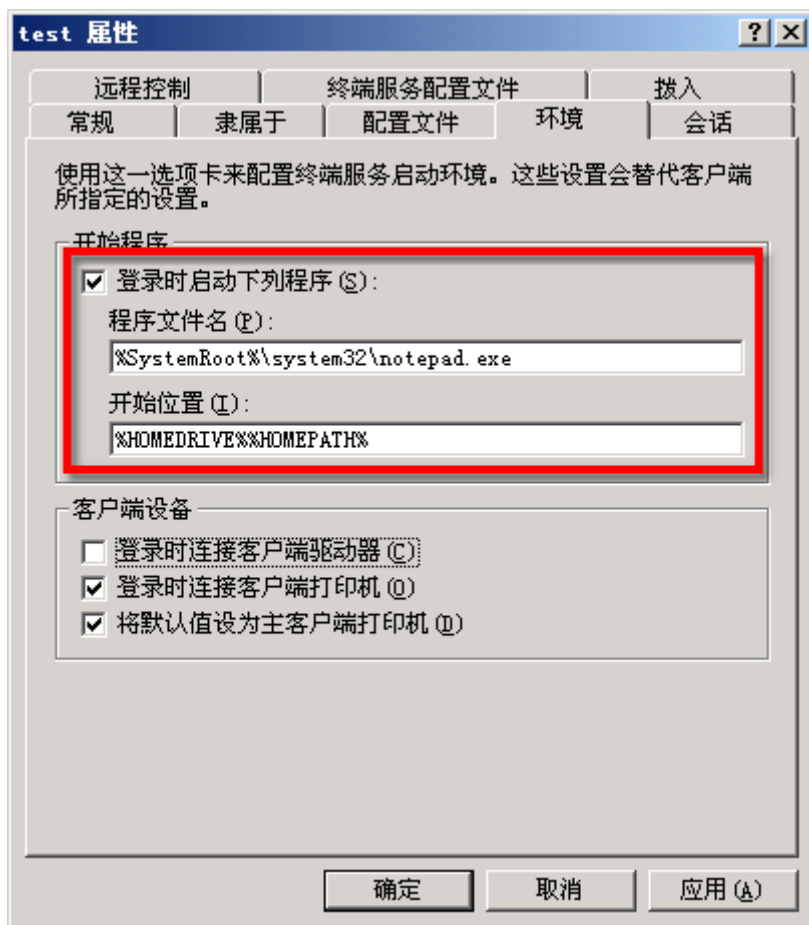
将上图中的远程服务器的操作系统改为 windows 的服务器版 (Windows Server 2000、2003、2008), 并安装 windows 的终端服务和终端服务器授权, 设置相应的远程桌面帐户以及权限。



创建远程用户, 加入远程桌面组 Remote DesktopUsers 并设置相关权限



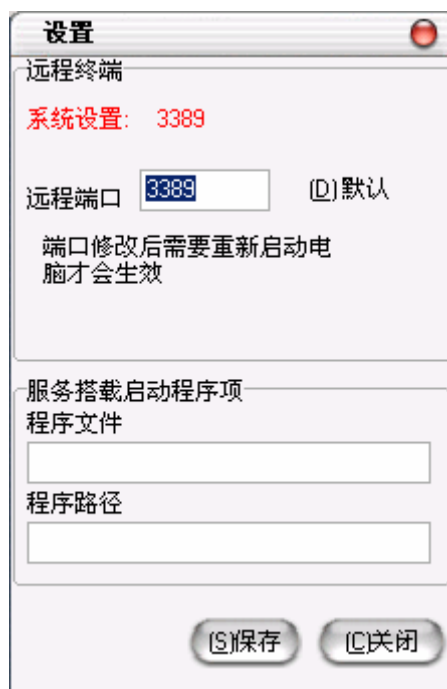
对于远程用户使用特定程序，则在“环境”页面设置相关程序即可。



如果需要使用多个应用系统软件，则在远程服务器上配置相应的帐号和“环境”即可。

2) 安装瑞狮 RWINS 的服务器端软件 APPSETUP.EXE

当安装完成后，运行服务端程序瑞狮 RWINSAPP.EXE，填入连接串、用户 ID、服务器名称后即可登录服务器端。使用该程序，可以自行修改远程终端服务的端口号，默认为 3389，建议修改为特定端口。当瑞狮 RWINSPP 以后台服务方式运行时，可以搭载一个前台程序在后台运行，具体见下图：



如果希望在此服务器上的瑞狮 RWINSAPP 以后台服务方式运行，则在配置好后，在命令行方式下运行：

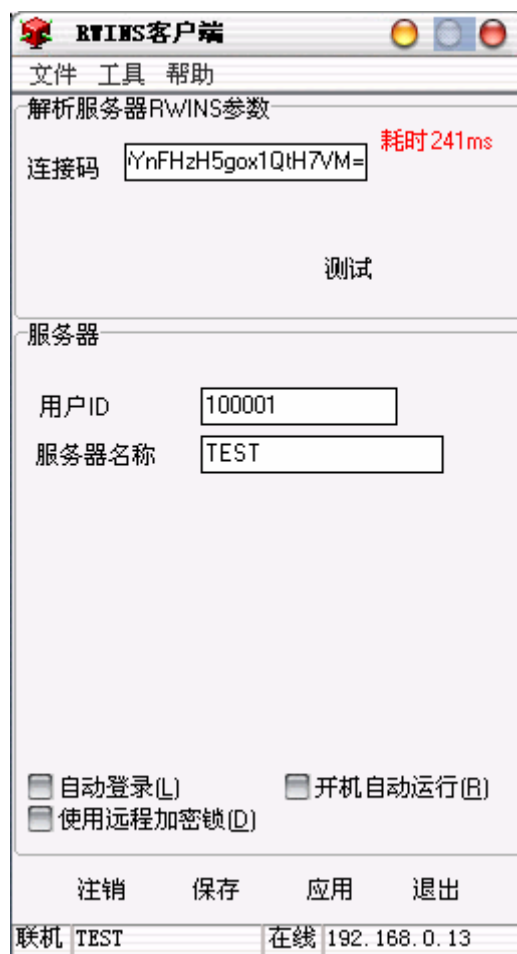
"X:\Program Files\SmartData\ RWINSAPP\BIN\ RWINSApp.exe" /install

其中：X 为 RWINS 安装路径

后台服务支持 Windows XP、Windows Server 2000、Windows Server 2003、Windows Vista 和 Windows Server 2008，不支持 Windows 2000.

3) 安装远程工作站（客户端）：

在远程工作站上安装瑞狮 RWINS 的客户端，运行瑞狮 RWINS 客户端安装包 CLISETUP.EXE，安装完成后，输入连接码、用户 ID 以及服务器名称后，即可登录。



在此客户端上已经集成了 Windows 的远程桌面，可以通过菜单“工具”－“选项”或者直接按快捷键 Ctrl+O，设置相关远程访问参数：

选项设置

远程计算机

计算机

端口 (D) 默认

用户名

密码

☒ (B) 保存密码

使用本地资源

☒ 磁盘驱动器 ☒ 打印机 ☒ 串口

启动程序

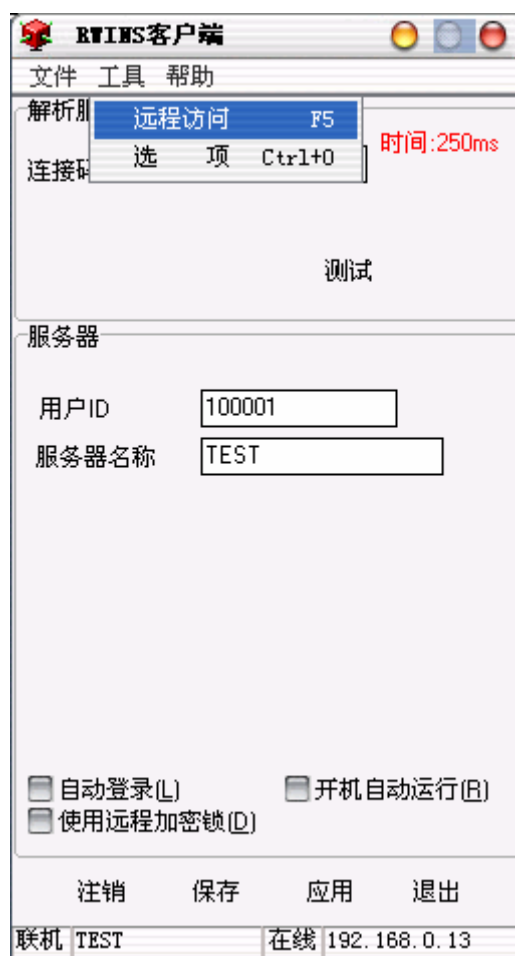
☒ 连接时启动以下程序

程序路径和文件名

在以下文件夹中启动

(S) 保存 (C) 关闭

当设置好上面的参数后，即可通过菜单“工具”－“远程访问”或者直接按快捷键 F5，直接连接到远程服务器。



连接到远程服务器后，软件将以全屏方式工作且不许对远程窗口变更窗体大小，如果要切换到本地，则使用 Alt+Tab 键。

客户端支持 Windows XP、Windows Server 2003、Windows Vista 和 Windows Server 2008，不支持 Windows 2000、Windows Server 2000。

2、非远程桌面工作方式：

对于多层 C/S 应用系统，除了可以用远程桌面方式工作外，还可以采用把应用服务器 APPSERVER 挂在互联网上，供瘦客户端访问；如果是 2 层的 C/S 系统，在此方式下需要将数据库挂在互联网上，仅支持可以支持互联网的数据库系统（当然，如果建立 VPN，则仍然可以支持任意种类的数据库）。

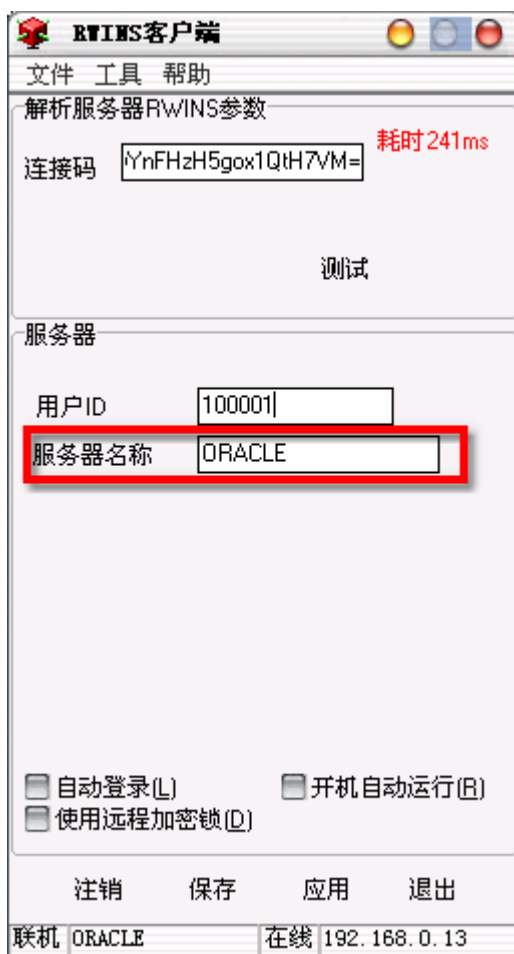
1) 服务器端配置：

由于无须远程终端服务，因此，在应用服务器或者是数据库服务器上不需安装 Windows 的远程终端服务及其许可，仅安装瑞狮 RWINS 的服务端即可。

2) 远程客户端配置

在远程客户端上，则需要同时安装应用系统的客户端程序以及瑞狮 RWINS 客户端程序，并配置数据库。举例如下：

假设需要跨互联网访问 ORACLE 数据库，则通过服务器名称 ORACLE 配置瑞狮 RWINS 的服务器端和客户端，并在网络设备和服务器上开通相应的端口，在远程客户端上的 ORACLE 客户端中用 ORACLE 做主机名：



这样，远程客户端即可顺利访问异地的 ORACLE 数据库。

对于使用应用服务器的多层应用系统，设置方法类似，仅仅是将服务器名称 ORACLE 作为应用服务器的服务器名称即可。

厦门灵捷软件有限公司

电话：0592-6031511

传真：0592-5753611

www.smartdata.cn